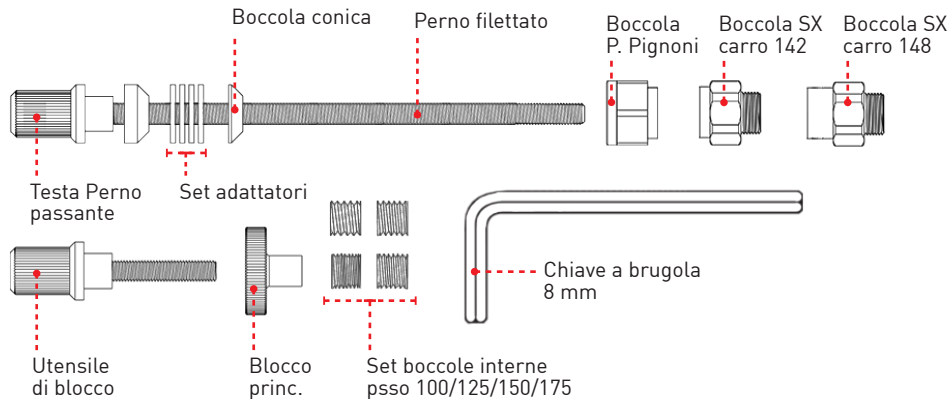
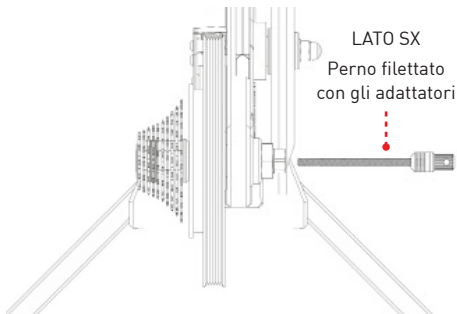


PANORAMICA


Il perno passante serve per l'applicazione degli smart trainer MD JARVIS al telaio con albero passante utilizzato per la sessione di allenamento.

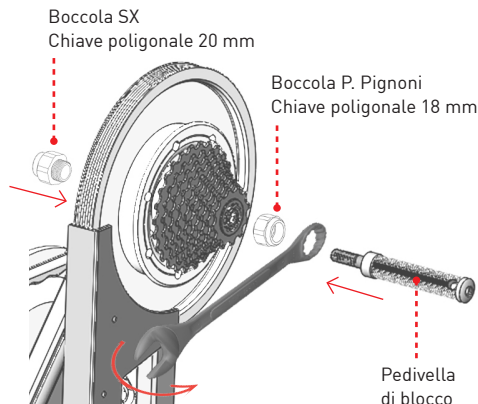
Nel kit sono compresi: boccole di innesto del trainer al telaio carro posteriore 142 / 148 , set di adattatori (per selezione della combinazione più adatta alla bici utilizzata - larghezza carro posteriore), boccola interna passo 1.00 / 1.25/ 1.50 / 1.75, utensile di blocco, e una chiave a brugola da 8 mm.



SOSTITUZIONE BOCCOLE

Sostituire le boccole del trainer con quelle presenti nel kit. Utilizzare una **chiave poligonale da 20 mm** per la sostituzione della **boccola sinistra (scegliere a seconda della larghezza carro posteriore 142 o 148)**.

Per sostituire la **boccola destro lato pacco pignoni** utilizzare una **chiave poligonale da 18mm**, svolgendo l'operazione con l'ausilio della pedivella standard del trainer (utilizzarla per tenere in posizione la chiave poligonale).



1 ASSEMBLAGGIO UTENSILE

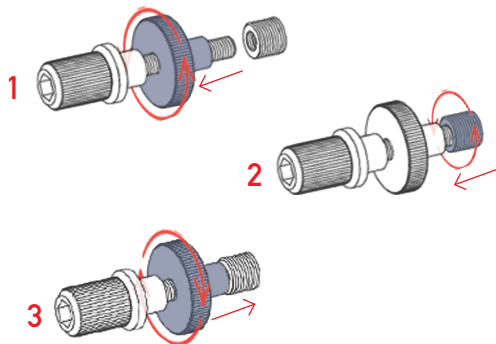
Avvitare il blocco nell'asse filettato dell'utensile.

2 INSERIMENTO BOCCOLA ADATTATORE

Scegliere, a seconda del passo dell'innesto nel telaio, la boccola adattatore a doppia filettatura, e avvitare nell'asse filettato per tutta la sua lunghezza.

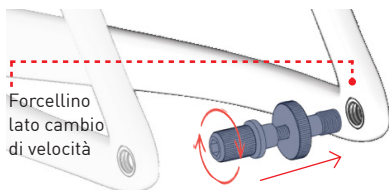
3 BLOCCO UTENSILE

Ruotare in senso orario il blocco fino a mandarlo in battuta alla boccola a doppia filettatura (stringere leggermente per bloccare i due elementi).



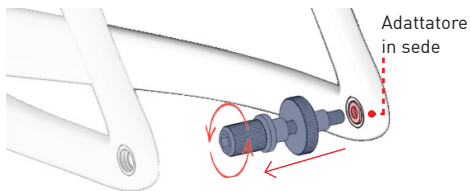
NOTA!

Per rimuovere il blocco dal telaio, svolgere le fasi della precedura in modo inverso.



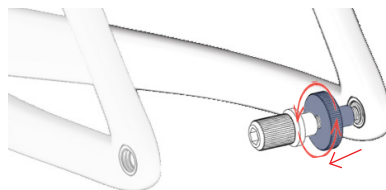
4 INSERIMENTO BOCCOLA

Dopo aver rimosso la ruota posteriore, **avvitare nel forcellino destro (parte del cambio), dall'interno, il sistema di blocco** fino all'inserimento totale della boccola nel telaio.



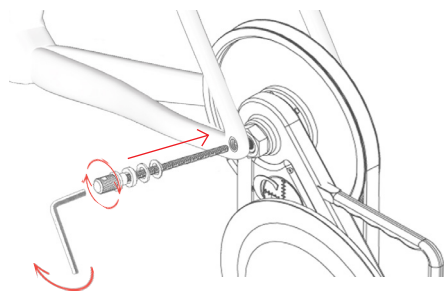
6 RIMOZIONE UTENSILE

Rimuovere l'utensile ruotando in senso antiorario. Alla fine dell'operazione la boccola a doppia filettatura dovrebbe risultare in sede nel foro di blocco del forcellino destro.



5 FISSAGGIO BOCCOLA ADATTATORE

Una volta fissata la boccola adattatore sbloccare il blocco ruotandolo in senso antiorario.



7 INSERIMENTO PERNO E BLOCCO

Dopo aver inserito la boccola adattatore, posizionare lo smart trainer, inserire il perno passante con gli adattatori prescelti. Utilizzare la chiave a brugola per assicurare il sistema saldamente.